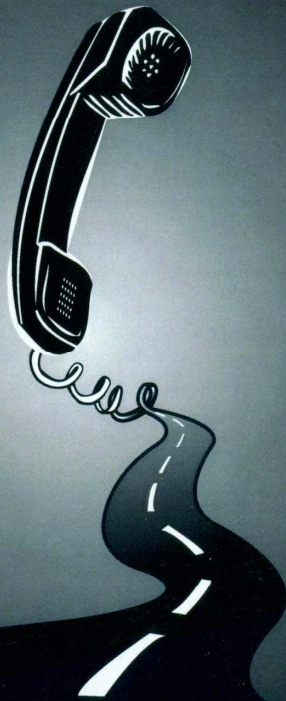


LA LIGNE DE VIE!



Centre de prévention
du suicide 02

**RAPPORT
ANNUEL**

2010 - 2011

**CENTRE DE PRÉVENTION
DU SUICIDE 02**

Rapport annuel 2010-2011

**CENTRE DE PRÉVENTION DU SUICIDE 02 INC.
C.P. 993 CHICOUTIMI (QUÉBEC) G7H 5G4**

**Téléphone (418) 545-9110
Télécopieur (418) 693-1505**

www.cps02.org

Dans le présent document, le genre masculin est employé à la seule fin d'alléger le texte. D'autre part, l'abréviation CPS 02 désigne le Centre de prévention du suicide du Saguenay-Lac-Saint-Jean.

JUIN 2011

Prix Hommage bénévolat - Québec 1998
Prix Plourde - Gaudreault en santé et services sociaux 1995 et 2005
Finaliste du *Prix du mérite économique 2011* de la Chambre de commerce de Ville Saguenay

TABLE DES MATIÈRES

Description de l'organisme.....	5
Membres du conseil d'administration et du personnel	6
Mot du président	7
Remerciements.....	8
Faits saillants	10
Secteur communautaire.....	12
Secteur recherche-développement.....	28
Secteur clinique	30

DESCRIPTION DE L'ORGANISME

Le Centre de prévention du suicide 02 (CPS 02) est un organisme communautaire sans but lucratif et à vocation régionale qui oeuvre depuis 1986. L'équipe du Centre se compose d'une dizaine de permanents professionnels répartis dans différents secteurs d'activités ainsi qu'une soixantaine de bénévoles qui répondent à près de 3 000 appels de détresse chaque année. Ces derniers, rigoureusement sélectionnés, suivent une formation de 35 heures, reçoivent du soutien clinique et participent à un programme de formation continue. C'est en grande partie grâce à ces alliés que le Centre peut offrir un service d'intervention téléphonique 24 heures/7 jours par semaine, l'année durant.

Continuellement à l'affût des nouvelles techniques et découvertes dans le domaine de la prévention du suicide, le CPS 02 entretient des liens étroits avec l'ensemble du réseau québécois de la recherche et de l'intervention. Ces connaissances sont, par la suite, transmises aux intervenants du réseau communautaire et institutionnel de la région par le biais d'ateliers de formation, de concertation inter-établissements de même qu'à la population en général lors d'activités d'information/sensibilisation ou d'implantation de programmes.

Mission :

Prévenir le suicide et contribuer à éliminer les facteurs associés dans la région du Saguenay-Lac-Saint-Jean.

Principaux services offerts :

- Intervention téléphonique jour et nuit - 7 jours pour les personnes suicidaires, leurs proches et les personnes en deuil par suicide : 1-866-APPELLE (277-3553)
- Orientation et référence aux ressources du milieu
- Intervention à la suite d'un suicide et suivi de deuil
- Soutien clinique aux intervenants
- Formation, information et documentation
- Implantation et soutien de réseaux d'aide et d'entraide
- Matériel et outils de prévention

Objectif général :

- Susciter la prise en charge du phénomène du suicide par la communauté en favorisant la promotion et la coordination des efforts en matière de prévention, intervention et postvention.

Objectifs spécifiques :

- Informer et sensibiliser la population de façon à atténuer les préjugés face au suicide et à développer des agents multiplicateurs en prévention.
- Assurer la formation des intervenants et la croissance de groupes partenaires permettant d'associer l'ensemble de la communauté dans la prise en charge de la problématique.
- Aider et soutenir les personnes suicidaires, leurs proches et les personnes endeuillées à la suite d'un suicide.
- Promouvoir et coordonner les efforts en matière de prévention, intervention et postvention.
- Développer des outils de prévention et d'intervention adaptés.

MEMBRES DU CPS-02

Membres du conseil d'administration

Bruno Dahl, Président
Jean Gagné, Vice-président
Line Henry, Trésorière
Josée Potvin, Secrétaire
Guyline Beaulieu, Administratrice
Michel Perron, Administrateur
Michelle Potvin, Administratrice
André Gilbert, Représentant des bénévoles
Fabienne Tremblay, Représentante du personnel

Membres du personnel

André Houle, Directeur général
Andrée Verreault, Responsable clinique
Laurent Garneau, Responsable communautaire
Carol Gravel, Agent de recherche
Sylvie Lapierre, Secrétaire administrative
Marilyn Néron, Coordonnatrice du service d'intervention téléphonique
Mathieu Brisson, Intervenant communautaire
Rémi Riverin, Intervenant communautaire
Fabienne Tremblay, Intervenante clinique
Germain Lepage, Intervenant de nuit
Réjean Gagnon, Intervenant de nuit
Jean-Pierre Villeneuve, Support informatique et entretien
Cynthia Munger, Projet étudiant été (et remplacements de nuit)
Cindy Fortin, Projet étudiant été (et remplacements de nuit)
Élisabeth Pelletier, Intervenante de nuit

MOT DU PRÉSIDENT

Cette année encore, les administrateurs, le personnel et les bénévoles du CPS n'ont pas lésiné sur l'ardeur à la tâche, comme en fait foi le présent rapport. Ces personnes dynamiques, dévouées et passionnées, ont le souci du travail bien fait et de l'avancement de la cause de la prévention du suicide.

En plus de leurs activités régulières, des membres du conseil d'administration se sont réunis à plusieurs reprises afin d'oeuvrer sur des dossiers spécifiques. Je les remercie infiniment pour leur générosité et leur implication. C'est un réel plaisir de travailler avec une telle équipe.

Au niveau financier, le rapport du vérificateur nous indique encore une fois que notre organisme a été très bien administré. En ce qui a trait aux activités, on remarque qu'il y a eu beaucoup de nouveaux liens de partenariat d'établis et de travail de concertation effectué avec les ressources du milieu, particulièrement avec les CSSS.

L'expérience du passé étant souvent garante du présent et de l'avenir, le Centre continue de se démarquer par son expertise, son sens de l'innovation et son professionnalisme.

Grâce à sa relocalisation et à l'acquisition d'infrastructures mieux adaptées, l'organisme a pu procéder à la mise en place de nouveaux services. Ceci démontre bien comment celui-ci multiplie ses efforts afin de répondre aux nouvelles réalités et aux besoins de la population.

L'année a été marquée par un changement au niveau de la direction générale. En effet, M. Carol Gravel a décidé de retourner à ses anciennes fonctions. Nous ne saurions trop souligner son apport au Centre et son dévouement à notre cause.

Enfin, pour terminer, je tiens à souligner l'excellent travail de M. André Houle qui, depuis octobre dernier, assure avec succès, la relève de M. Carol Gravel à la Direction.

Bruno Dahl

Président du conseil d'administration

REMERCIEMENTS

Le Centre de prévention du suicide 02 tient à remercier tous les organismes, établissements et personnes qui ont œuvré, de près ou de loin, à la prévention du suicide sur le territoire du Saguenay-Lac-Saint-Jean au cours de l'année 2010-2011.

Nos remerciements s'adressent...

À nos partenaires :

- En tout premier lieu, **aux bénévoles du CPS 02** qui ont été plus présents que jamais dans plusieurs sphères d'activités de l'organisme.
- Aux membres **du Conseil d'administration** pour leur implication particulière.
- À l'**Agence de santé et de services sociaux du Saguenay-Lac-Saint-Jean** pour la confiance et le soutien qu'elle témoigne envers le Centre.
- À la **Direction de la santé publique** qui nous accompagne dans le développement de mobilisation des milieux.
- À l'**ensemble du personnel du CPS 02** pour son dynamisme, son dévouement et son professionnalisme.
- Aux **établissements et organismes** de la région avec qui nous avons travaillé en étroite collaboration.
- À tous les **médias régionaux** qui ont soutenu l'organisme dans sa mission.
- À la **Sûreté du Québec** ainsi qu'au **Service de la sécurité publique de Ville de Saguenay** qui ont participé, encore cette année, à notre campagne de prévention en regard des armes à feu et à la distribution de plus de 1 000 verrous de pontet.
- Aux **corps policiers** et aux **ambulanciers** qui sont intervenus lors de situations urgentes où il y avait risques de décès.
- À **Développement des ressources humaines Canada** qui a permis l'embauche de deux étudiants d'été.
- À l'**Université du Québec à Chicoutimi** qui confie au Centre l'encadrement de stagiaires et collabore étroitement à des projets de recherche.

- À tous ceux et celles qui, de près ou de loin, ont soutenu le Centre dans ses activités tout au cours de l'année.
- Enfin, à tous celles et ceux qui ont fait confiance au Centre en sollicitant ses services.

À nos donateurs :

- À **Rio Tinto Alcan**; Caisse **Desjardins** de Chicoutimi; **La Capitale**, groupe financier; **Starlink** aviation; les **constructions Christian Duchesnes Inc.**; et **L'Imprimeur**, pour l'achat d'une publicité prestigieuse sur le dépliant du colloque 2011 du CPS 02; ainsi qu'à tous les autres commanditaires qui ont soutenu l'activité.
- À monsieur **Val Rasmussen** qui fait profiter le Centre de ses talents de graveur.
- **La résidence funéraire du Saguenay** pour le don d'une magnifique toile lors du lancement de nos nouveaux locaux, afin de décorer notre salon à l'attention des personnes endeuillées.
- À toutes les **organisations, entreprises, individus** et **familles** qui ont généreusement offert des dons au Centre.

Merci!

André Houle
Directeur général

FAITS SAILLANTS

- **Baisse du nombre de suicide**

Selon les dernières données disponibles de l'INSP, le nombre de suicides au Québec a continué de diminuer, passant de *1,122 décès en 2008 à *1,068 en 2009.

La région pour sa part, malgré une augmentation de *5 décès en 2009, conserve sa tendance générale à la baisse sur une moyenne de 4 ans, passant de 56 décès pour la période 2002-2005 à 46 décès pour la période 2006-2009.

(* données provisoires)

- **Le CPS 02 consolide sa position dans l'organisation des services**

Le Centre continue de siéger activement sur différentes tables stratégiques, multiplie les liens avec les partenaires des réseaux institutionnel et communautaire, et consolide sa position comme leader régional en prévention du suicide.

- **Malgré les coupures dans les budgets de formation en 2011, le colloque régional de prévention du suicide suscite toujours l'engouement des intervenants**

Le thème «*Au-delà et en deçà de l'efficacité thérapeutique : les enjeux relationnels* » a suscité l'intérêt des intervenants, sentinelles, aidants naturels et enseignants de la région, regroupant quelque 280 personnes.

- **Le Centre, toujours au cœur du programme «*Sentinelles*» du MSSS**

L'organisme continue de s'impliquer activement avec le DSP, les CSSS et l'Agence de santé dans le processus d'implantation du programme provincial *Agir en sentinelles pour la prévention du suicide* du MSSS.

- **Comité régional sur *la santé et le bien-être des hommes***

De concert avec le responsable régional du volet *santé et bien-être des hommes* à la Direction des Services Sociaux ainsi que d'autres acteurs interpellés, le Centre poursuit son implication dans l'organisation d'activités destinées à démystifier les réalités masculines et à mieux répondre aux besoins de cette clientèle.

- **Guide des bonnes pratiques en prévention du suicide en CSSS**

Le Centre, qui a participé aux différentes étapes de consultation et procédé à la dernière relecture du guide produit par le MSSS, s'implique maintenant, avec l'aide de l'AQPS, dans un processus de promotion, d'implantation et de formation en regard de l'avènement de ce nouvel outil.

- **Mouvement national de mobilisation en prévention du suicide**

Le CPS 02 continue de s'impliquer au plan régional dans la promotion du vaste mouvement d'engagement social provincial initié par l'Association québécoise de prévention du suicide (AQPS) sous la bannière «Ajouter ma voix» . Tous sont invités à adhérer en visitant le www.aqps.info/ajouter-voix.

- **Distinctions honorifiques :**

- M. **Germain Lepage**, bénévole au CPS 02, se voit décerné le *Prix Jean-Phaneuf 2010*, l'une des plus haute distinction remise à une personne bénévole en prévention du suicide au Québec, remis par l'Association québécoise de prévention du suicide (AQPS).
- M. **Ghislain Boldini**, se voit décerné le Prix honorifique *Julienne Côté 2011*, créé en décembre 2000 en l'honneur de la fondatrice du Centre, attribué par l'organisme à un intervenant bénévole qui se démarque par l'ensemble de son oeuvre.
- M. **Réjean Gagnon**, intervenant de nuit au CPS 02 depuis plus de 25 ans, de par son dévouement exceptionnel et sa persévérance, se voit décerné le Prix de reconnaissance *Équilibre* offert par la *Fondation Équilibre Saguenay-Lac-St-Jean*.
- Mme **Jacqueline Desgagné**, professeure au département des Sciences humaines au Cégep d'Alma; Mme **Dominique Savard**, journaliste professionnelle en presse écrite; et Mme **Jacinthe Connolly**, Agente d'intervention sociale et travailleuse des santés communautaires – résolution des pensionnats indiens, sont les heureux récipiendaires des Méritas 2011 du CPS 02, remis lors du 21^{ième} Colloque régional annuel en prévention du suicide.

SECTEUR COMMUNAUTAIRE

Plusieurs activités de formation - information - concertation - mobilisation auprès de personnes et de groupes partenaires ont été réalisées afin de démystifier le suicide ainsi que promouvoir l'aide et l'entraide. Les personnes en détresse et leurs proches (intervenants, sentinelles, aidants naturels) ont pu recevoir appui et réconfort pour mieux faire face à une période difficile.

Prendre note que ce rapport d'activités est présenté sous forme de tableaux afin d'en alléger la lecture et d'en faciliter l'interprétation. Certains termes doivent être clarifiés de manière à en assurer la bonne compréhension par le lecteur.

Terminologie (clarification):

- Un intervenant professionnel est une personne diplômée qui, dans le cadre de son travail, est appelée à faire de la relation d'aide.
- Un aidant naturel est une personne liée par la confidentialité qui, à titre bénévole, s'engage à prêter assistance aux personnes dans le besoin. Cette dernière passe par un processus de sélection individuelle, bénéficie d'un programme continu de formation et de soutien offert par des répondants mandatés par le milieu.
- Une sentinelle est une personne liée par la confidentialité qui reçoit une formation sur la prévention du suicide (7 heures) et contribue, de façon ponctuelle, à identifier des individus en difficulté et à les diriger vers des services d'aide appropriés.
- Un groupe à risque rassemble des personnes fragilisées par une situation de vie actuelle difficile ou par une histoire de vie éprouvante, ce qui les rend plus vulnérables par rapport aux intentions suicidaires.

FORMATION – INFORMATION – ANIMATION

Le premier tableau montre les activités de formation, d'information et d'animation auprès d'intervenants, de sentinelles ainsi que de groupes à risque issus de différents milieux.

De façon générale, ces activités permettent aux participants d'être mieux renseignés et documentés sur la problématique du suicide, la prévention, l'intervention, la postvention ainsi que sur les services du CPS 02 et de la communauté. Des études de cas et mises en situation adaptées à diverses clientèles sont disponibles. De nouveaux contenus sont continuellement développés en version *PowerPoint* afin d'accroître l'impact visuel et l'intérêt des destinataires. Plusieurs sujets sont également abordés dans le cadre d'activités spécifiques (colloques, semaines thématiques, etc.).

Voici les différents thèmes traités au cours de l'année:

<ul style="list-style-type: none"> • L'estime de soi • Les préjugés et stéréotypes • La résolution de problème • Le jeu pathologique et le suicide • La rupture amoureuse • La violence • Communication et résolution de conflits • Les résistances à la demande d'aide • Le suicide chez les adolescents • Trouble de l'humeur et potentiel suicidaire chez les enfants et les adolescents • La profession de travailleur social 	<ul style="list-style-type: none"> • L'aide, l'entraide et les limites • Le suicide chez les aînés • La prévention et postvention suicide • Le deuil par suicide • Suicide et médias • L'intervention auprès des hommes suicidaires • L'entreposage sécuritaire des armes à feu • L'élimination des médicaments périmés ou inutiles • La dépression saisonnière • Détresse ou dé-stresse • Le suicide et la dépendance affective
--	---

Formation – information - animation

Milieu d'appartenance	Participants Clientèle	Nb Pers.	Nb heures	Nb renc. Sag.	Nb renc. Lac-St-J.	Nb renc. Region.
Scolaire	Élèves - Étudiants - Professeurs	249	35	10		4
	Comité prévention - postvention	5	3		1	
	Groupes à risque	38	6		2	
Communautaire Santé serv. soc.	Jeunes	101	22	8	2	
	Intervenants	82	5	1		2
	Bénévoles	15	3	1		
	Aînés	30	4	2		
	Sentinelles MSSS	99	84		6	6
	Groupes à risque	64	12	5	1	
Population	Jeunes adultes – adultes - aînés	450	4	1	1	
TOTAL :		1133	178	28	13	12

Stands d'information

Plusieurs stands d'information destinés à la population régionale ou à des groupes spécifiques ont été tenus sur l'ensemble du territoire.

L'animation et les informations véhiculées traitent de la prévention du suicide, des services et du bénévolat au CPS 02, des programmes, des campagnes et outils développés, des résistances à la demande d'aide ainsi que des ressources disponibles. Le visuel et le matériel d'animation utilisés sont adaptés au contexte et à la clientèle.

Plusieurs personnes ont visité les stands pour discuter, valider leurs connaissances, se procurer de la documentation ou même confier une situation éprouvante.

Le tableau qui suit recense les divers stands d'information tenus sur l'ensemble du territoire.

Stands d'information

Milieu d'appartenance	Participants Clientèle	Nb pers.	Nb heures	Nb renc. Sag.	Nb renc. Lac-St-J.	Nb renc. Region.
Commerce	Population	640	63	2	4	
Scolaire	Membres - population	100	9	2		
Communautaire Santé serv. soc.	Population – intervenants - aidants	130	8			2
TOTAL :		870	80	4	4	2

Matériel de promotion et d'information

Chaque année, le CPS 02 complète ses activités par la remise de matériel de promotion et d'information aux participants. Parallèlement, il répond à toutes les demandes formulées par des personnes, des groupes ou des organismes intéressés à s'impliquer dans la prévention du suicide.

Ce tableau offre une vue d'ensemble du volume de matériel de promotion et d'information distribué gratuitement au cours de la dernière année.

Matériel de promotion et d'information distribué

Type de matériel	Nb
Affiche sur l'intervention téléphonique CPS 02: <i>Brisons l'isolement...développons l'entraide!</i>	10
Carte sur l'intervention téléphonique CPS 02: <i>Brisons l'isolement...développons l'entraide!</i>	3400
Carte sur l'intervention téléphonique CPS 02: <i>La ligne de vie!</i>	4200
Dépliant sur la prévention du suicide: <i>S'entraider pour la vie</i>	4450

Affiche sur la campagne homme: <i>Demander de l'aide...c'est fort!</i>	10
Dépliant sur la campagne homme: <i>Demander de l'aide...c'est fort!</i>	1200
Dépliant d'information sur: <i>Le deuil par suicide</i>	1750
Affiche promotionnelle des groupes <i>Transition</i>	40
Dépliant promotionnel des groupes <i>Transition</i>	1500
Affiche <i>Les armes à feu: Êtes vous à l'abri du drame?</i>	14
Feuillet éducatif <i>Les armes à feu et les médicaments</i>	9000
Affiche <i>Les médicaments et vous : De bonnes habitudes pour la vie!</i>	21
Jeu éducatif sur <i>La résolution de problème</i>	300
Affiche promotionnelle contre les ALV <i>Essaye-pas...est programmée pour te vider!</i>	10
Feuillet éducatif contre les ALV <i>Essaye-pas...est programmée pour te vider!</i>	1700
Brochure d'information de l'OMS <i>sur le traitement des drames</i> pour les professionnels des médias	20
Brochure <i>Après le suicide d'un être cher...</i>	2500
TOTAL :	30125

CONCERTATION

Le regroupement d'intervenants autour d'une problématique ou d'un groupe-cible amène des résultats profitables, tant pour la clientèle visée que pour les intervenants interpellés. L'effet multiplicateur engendré par la concertation permet d'accroître l'envergure et la durée des activités, de développer les connaissances individuelles et collectives des collaborateurs, de susciter une meilleure complémentarité dans l'organisation des services et l'utilisation des ressources disponibles sur le territoire.

Membre du comité régional sur la santé et le bien-être des hommes

De concert avec le responsable régional du volet *santé et bien-être des hommes* à la Direction des Services Sociaux ainsi que d'autres acteurs interpellés, le secteur communautaire poursuit son implication dans l'organisation d'activités destinées à démystifier les réalités masculines et à mieux répondre aux besoins de cette clientèle. Rappelons que ces initiatives sont en lien avec des recommandations stipulées dans le rapport Rondeau *Les hommes : Connaître leurs réalités, répondre à leurs besoins*, mandat confié initialement par le MSSS à un comité d'experts dont faisait partie le responsable du secteur communautaire. Cette année, le comité a organisé plusieurs ateliers de formation sur *L'intervention auprès d'une clientèle masculine* pour les intervenants de la région.

Travaux du sous-comité d'élaboration d'une *stratégie pour promouvoir la santé et le bien-être des hommes*

Le responsable du secteur communautaire a adhéré à cette nouvelle structure dont le mandat a été confié à Direction des communications à l'Agence de la santé, par le comité régional sur la santé et le bien-être des hommes, dans le cadre de son plan d'action. Il s'agit de développer une stratégie et des outils pour mieux conscientiser les hommes par rapport à l'adoption de saines habitudes de vie. Une revue de littérature est en cours, de concert avec l'UQAC et le responsable du secteur recherche-développement du CPS 02, dans le but de mieux connaître les actions préconisées ailleurs jusqu'à présent. Dossier en cours.

Membre du nouveau comité promotion – prévention de l'ARACSM 02

Le responsable du secteur communautaire a adhéré au nouveau comité de promotion-prévention de l'Association des Ressources Alternatives en Santé Mentale de la région (ARACSM 02) dont les principaux objectifs sont de se concerter, de questionner ses pratiques et de développer de nouvelles actions préventives. Les membres se sont ralliés à la suggestion du CPS 02 de travailler à mieux documenter le TDAH afin d'élargir nos visions respectives afin de mieux connaître pour bien agir (les acteurs, les enjeux, les réalités, les traitements, les bienfaits, les méfaits, les alternatives potentielles). Une première revue de littérature sera réalisée par le responsable du secteur recherche-développement du Centre, en collaboration avec le responsable du secteur communautaire. Dossier en cours.

Ateliers lors de la XVIII^{ème} Journée Pédopsychiatrique régionale du CSSS de Chicoutimi

Le responsable du secteur communautaire, de concert avec la responsable du secteur clinique ont dispensé deux ateliers sous le thème : *Trouble de l'humeur et potentiel suicidaire chez les jeunes et les adolescents : Au-delà des apparences...il y a les faits* pour les intervenants travaillant auprès de ces clientèles.

Membre du comité d'urgence psychosociale du CSSS Dolbeau-Mistassini

De par son expertise en milieu de travail et dans le dossier de la fermeture de l'usine d'Abitibi-Consol à La Baie, le responsable du secteur communautaire est appelé à siéger sur le comité destiné à venir en aide à la population locale touchée par la fermeture de l'usine Abitibi-Bowater. Dossier en cours.

Membre du comité responsable de la création de la *Maison Maxim-Hommes*

L'intervenant communautaire a continué de participer aux rencontres pour la mise sur pied d'une maison d'hébergement pour hommes en difficulté à Saguenay. Dossier en cours.

Brochure *Après le suicide d'un être cher...maintenant disponible*

Le Centre a procédé au dévoilement de sa nouvelle brochure d'information sur le deuil par suicide, complété d'un encart sur des groupes d'entraide et de soutien

disponibles. Premier outil du genre dans la région et même ailleurs au Québec, il fut distribué auprès d'individus et d'organismes susceptibles de côtoyer des personnes affligées par cette tragédie dans la région. La préface est signée par l'Honorable Juge Michael Sheehan, dont le fils s'est enlevé la vie. Les sœurs Hélène et Sylvie Fortin de la Fondation André Dédé Fortin, défunt chanteur du groupe Les Colocs, mort par suicide, y offrent également un touchant témoignage. Ces dernières ont également répondu à l'invitation d'accompagner le responsable du secteur communautaire et instigateur du projet ainsi que la responsable du secteur clinique lors de la conférence de presse.

Implantation du programme *Agir en sentinelles pour la prévention du suicide* du MSSS

La vaste expérience du Centre en regard des programmes d'aidants naturels en milieu de travail et de sentinelles dans la communauté a été mise à contribution. Le secteur communautaire a collaboré au processus de consultation du MSSS pour la rédaction finale d'un cadre de référence pour la mise en oeuvre d'un programme sentinelles. Suite à son dépôt, l'Association québécoise de prévention du suicide (AQPS) s'est vue confier le mandat de réaliser un programme de formation accréditée pour l'ensemble de la province. À cet effet, le responsable communautaire a fait partie du comité d'experts pour le développement d'un guide du formateur et du participant.

Quatre permanents du CPS 02 sont accrédités à titre de formateurs par l'AQPS. Le responsable du secteur communautaire travaille de concert avec les responsables du dossier à l'Agence, à la DSP ainsi que les coordonnateurs en santé mentale des CSSS pour étendre le réseau de sentinelles dans l'ensemble de la région.

Au cours de la dernière année, les intervenants du CPS 02 ont poursuivi leurs efforts de promotion auprès des diverses tables de concertation locales des CSSS et de partenaires potentiels ciblés. Des ateliers de formation ont été dispensés. Le Directeur général du Centre ainsi que le responsable du secteur communautaire ont fait les démarches nécessaires pour s'assurer de compléter l'adhésion de l'ensemble des CSSS de la région.

Synthèse des activités réalisées au cours de la dernière année :

- Échanges téléphoniques avec le nouveau responsable du volet santé mentale pour les clientèles jeunes et adultes du CSSS Domaine-du-Roy. Proposition d'une rencontre formelle afin de lui expliciter les diverses étapes et responsabilités mutuelles pour l'implantation du programme sentinelles sur leur territoire. Suivis téléphoniques pour réitérer notre intérêt à adhérer à la table locale des partenaires et à finaliser la signature du protocole d'entente. Changement de responsable, dossier en cours.
- Échanges téléphoniques avec le nouveau responsable du volet santé mentale pour les clientèles jeunes et adultes du CSSS Lac-Saint-Jean Est. Proposition d'une rencontre formelle afin de lui expliciter les diverses étapes

et responsabilités mutuelles pour l'implantation du programme sentinelles sur leur territoire. Démarches pour la signature du protocole d'entente. Dossier en cours.

- Rencontres avec le répondant du dossier sentinelles à la DSP, le directeur général du CPS 02 ainsi que le responsable du secteur communautaire du CPS 02. Discussions concernant l'avancement des travaux, les difficultés et des pistes envisageables.

Synthèse des activités et outils disponibles présentement :

- Condensé d'information *power point* sur le programme sentinelles pour une présentation dans les milieux ciblés par le CSSS de chaque secteur.
- Outils promotionnels et d'information (pochette, dépliant, carte aide- mémoire, cahier du participant).

Formations sentinelles dispensées : 12 ateliers et 99 sentinelles

Milieu d'appartenance	Participants Clientèle	Nb groupe	CSSS #1 Nb. Pers.	CSSS #2 Nb. Pers.	CSSS #3 Nb. Pers.	CSSS #4 Nb. Pers.	CSSS #5 Nb. Pers.	CSSS #6 Nb. Pers.
Scolaire jeune - adulte	Formation sentinelles	5				37		
Santé services sociaux jeune	Formation sentinelles	1			8			
Travail adulte	Formation sentinelles	1					12	
Travail adulte	Formation sentinelles	2		18				
Travail jeune - adulte	Formation sentinelles	1			9			
Social jeune	Formation sentinelles	1		8				
Social jeune	Formation sentinelles	1				7		
TOTAL :	99 sentinelles	12		26	17	44	12	

CSSS #1 : Cléophas Claveau
 CSSS #2 : Chicoutimi
 CSSS #3 : Jonquière

CSSS #4 : Lac-Saint-Jean Est
 CSSS #5 : Domaine-Du-Roy
 CSSS #6 : Maria-Chapdelaine

Activités de planification :

- 7 rencontres de planification avec des partenaires régionaux et locaux
- Informations et rappels lors de rencontres des tables de concertation
- Rappels et discussions auprès des CSSS de la région
- Envois de matériel promotionnel

Observatoire de développement social de Ville Saguenay (ODS)

Le responsable communautaire fait partie des 16 membres élus de cette entité qui a une fonction générale de veille et de recommandation relativement à l'ensemble du développement social à Saguenay. Au cours de la dernière année, il a assisté à ce qui semble être une dernière rencontre puisque, malgré des perspectives démographiques peu reluisantes et les pistes d'action identifiées par les divers sous-comités mandatés à cet effet, l'exercice semble terminé, au grand étonnement des membres toujours en attente d'un éventuel retour d'appel de la part des responsables.

Semaine provinciale de prévention du suicide (SPS) et colloque 2011 du CPS 02

Comme par le passé, le CPS 02 a souligné le SPS 2011 par la tenue de diverses d'activités sur l'ensemble du territoire. Parmi les nouveautés, cette année, mentionnons l'organisation de deux conférences offertes, à prix populaire, à la population. Une première à Dolbeau-Mistassini et une seconde à Jonquière.

Participation au comité organisateur et au déroulement du 21^{ème} colloque régional du CPS 02. Rencontre avec des conférenciers et récipiendaires (briefing), ententes de collaboration avec des fournisseurs, activités médiatiques...

Participation active à diverses tables de concertation

Les intervenants communautaires ont siégé à diverses tables de concertation sur le territoire.

Campagne armes à feu

Des ententes ont été reconduites avec les responsables du Service de la sécurité publique de Ville de Saguenay ainsi que de la Sûreté du Québec afin de procéder à la distribution de 1000 verrous de pontet et à la récupération d'armes à feu non désirées dans la région.

Des informations en regard des risques associés à la présence d'armes à feu à domicile ainsi que de l'entreposage sécuritaire ont été transmises par l'intermédiaire d'activités et de milieux pertinents et du matériel promotionnel fut également remis (stands d'information, en simultané avec la distribution des verrous, ateliers de formation, rencontres de groupe, activités médiatiques, offres auprès de partenaires).

Campagne médicaments

Des informations sur les précautions à prendre en regard de l'élimination sécuritaire des médicaments périmés ou inutilisés ont été transmises par l'intermédiaire d'activités ciblées et du matériel promotionnel fut également remis (stands d'information, ateliers de formation, rencontres de groupe, activités médiatiques, offres auprès de partenaires).

Le Centre a procédé à l'actualisation des données contenues dans le feuillet éducatif ainsi qu'à la réimpression de 10 000 nouveaux exemplaires.

Campagne promotionnelle sur les services du CPS 02

Le responsable communautaire ainsi que le directeur général ont poursuivi leur travail de développement d'outils promotionnels avec des représentants médiatiques afin de mieux faire connaître les services du Centre et de continuer à démystifier le suicide et la demande d'aide. Dossier en cours.

Le tableau suivant reflète la participation du Centre à différentes initiatives de concertation sur le plan local, régional et provincial.

Concertation

Milieu d'appartenance	Participants - Clientèle	Nb pers.	Nb heures	Nb renc. Sag.	Nb renc. Lac-St-J.	Nb renc. Région.
Scolaire	Professeurs – étudiants - élèves	62	6			2
	Responsables comités postvention	2	2	1		
Communautaire Santé serv. soc.	Comité <i>D'urgence psychosociale du CSSS</i>	17	9		3	
	Comité <i>Jeunesse du CSSS</i>	20	3		1	
	Rencontre préparatoire <i>Témoignage/ travailleurs licenciés</i>	3	6	2		
	<i>Thématique et témoignage/ travailleurs licenciés</i>	75	2		1	
	Comité <i>colloque régional CPS 02 – rencontres conférenciers</i>	5	4			2
	Comité – <i>Tournage Campagne aide et entraide</i>	44	32			12
	Rencontre consultation <i>prévention suicide aînés</i>	3	2			2
	Comité régional <i>Santé bien-être hommes</i>	19	18			5
	Comité organisateur colloque régional <i>Santé bien-être hommes</i>	11	12			5
	Colloque régional <i>Santé bien-être des hommes</i>	85	7	1		1
	Sous-comité <i>Campagne santé et bien-être des hommes</i>	6	3			2
	Intervenants – représentants <i>Lancement brochure deuil</i>	23	6			4
	Comité – intervenant – chercheurs <i>Campagne Jeu pathologique</i>	5	4			3
	Responsables régionaux et locaux <i>programme Sentinelles</i>	9	5		2	2
	Rencontre info. <i>représentante syndicale prévention - postvention</i>	2	2			1
	Conférence de presse <i>Lancement programme PAIR aînés</i>	32	2			1
Conférence <i>Inauguration locaux CPS 02 - Journée portes ouvertes</i>	80	7			1	
Représentants médias <i>Campagnes promotionnelles CPS</i>	15	7			6	

	Comité promotion – prévention ARACSM 02	8	6			2
	Table Conseil des Partenaires de Jonquière	10	8	2		
	Rencontres CSSS – Info-social	6	2		1	
	Table contre la Violence faite aux femmes	8	15	5		
	Comité maison Maxim-Hommes	12	18	6		
	Rencontre information services organisme Santé mentale	7	3		1	
	Table Santé mentale de Jonquière	10	18	6		
	Comité Intervention – formation de crise organisme de soutien					
	Représentant Projet recherche violence faite aux hommes	3		2		1
	Représentant Recherche T.S.	2	2			1
	Rencontre Projet stage maîtrise gestion organisation	2	2		1	
	Tournée médiatique SPS 2011 Activités - Ajouter ma voix					
Travail	Comité Santé mieux-être au travail	4	2		1	
	Représentants syndicat	2	2			1
Municipal	Tables de concertation jeunesse	35	56	7	7	
	Membres Observatoire développement social Saguenay	16	2	2		
	Comité Armes à feu avec Sécurité publique	3	2			1
TOTAL :		646	277	34	18	55

CAMPAGNE D'INFORMATION DESTINÉE AUX HOMMES ET À LEURS PROCHES

Dans le cadre de la Politique de la santé et du bien-être (P.S.B.E.), la population régionale a demandé au CPS 02, en 1995, de réaliser des campagnes d'information sur la prévention du suicide et ses problématiques associées.

En 1996, suite à une revue de littérature, à des rencontres de concertation avec des experts régionaux et à des consultations auprès de divers groupes témoins, un plan d'action stratégique visant à diminuer certains facteurs de vulnérabilité universels et déterminants propres à la culture masculine a été élaboré. Les orientations et moyens d'action ciblés permettent d'agir collectivement en amont de façon à prévenir l'apparition ou l'accumulation de problèmes (isolement, toxicomanie, violence).

C'est sous le slogan *Demander de l'aide... c'est fort!* que s'articule ce mouvement de changement social. Trois volets d'action sont en oeuvre pour informer les hommes et leurs proches sur l'importance de communiquer correctement et à temps leur demande d'aide. Soulignons que l'ensemble de cette démarche novatrice a été cité en exemple par le ministère dans les *Priorités nationales de santé publique 1997-2002*. L'expertise du Centre est reconnue dans l'ensemble de la province.

De plus, l'implication active du Centre à l'égard de la clientèle masculine n'est pas étrangère aux taux de suicide puisque 80% des suicides complétés au Québec sont le fait d'hommes. Ils sont en général moins préventifs à l'égard de leur santé et de la demande d'aide. Le CPS 02 a donc développé une expertise en terme de prévention et d'aide aux hommes, expertise qu'il met également à profit au sein de diverses tribunes sur le plan régional et provincial.

Ainsi, de concert avec le responsable régional du volet *santé et bien-être des hommes* à la Direction des Services sociaux ainsi que d'autres acteurs interpellés, le secteur communautaire travaille à l'organisation d'activités destinées à démystifier les réalités masculines auprès de la population en général et à mieux répondre à leurs besoins. Ces initiatives sont en lien avec des recommandations stipulées dans le rapport Rondeau *Les hommes : Connaître leurs réalités, répondre à leurs besoins*, déposé en 2004, mandat confié initialement par le MSSS à un comité d'experts dont faisait partie le responsable du secteur communautaire. Ce dernier participe activement à la planification des rencontres du comité régional et à l'organisation d'activités.

VOLET : Éducation

Diffusion télévisuelle

Le Centre a proposé à la préventionniste de l'Association canadienne pour la santé mentale (ACSM) section Saguenay ainsi que des représentants de Vox télé de participer à la réalisation d'une campagne régionale sur *L'aide et l'entraide* dont l'objectif est de promouvoir des actions pour prendre soin de sa santé mentale, pour résoudre efficacement ses problèmes et pour prêter main forte à un proche en difficulté. Les témoignages regroupent des personnes issues de tous les milieux et de tous les âges. Cette dernière est diffusée sur Vox télé et les stations associées dans la région.

Un groupe de chercheurs canadiens, mandatés à l'écriture d'un chapitre dans lequel ils ont fait le portrait de la santé des hommes au Canada, pour un livre sur la santé des hommes dans le monde, ont proposé au Centre d'y joindre une illustration de la campagne *Demander de l'aide...c'est fort!* Cet ouvrage s'intitule *Men's health around the world A review of policy and 11 countries*.

VOLET : Formation – Information

De concert avec le volet *éducation*, les activités de formation-information interpellent directement les hommes, les sentinelles, les aidants naturels et les ressources d'aide, afin de traiter des réalités des hommes, de leurs proches ainsi que de leurs besoins en matière de services. Divers contenus de formation-information adaptés aux attentes des destinataires leur sont offerts:

- Les réalités et les besoins des hommes
- L'intervention auprès des personnes suicidaires
- L'intervention auprès des personnes en détresse psychologique
- L'impact des résistances à la demande d'aide
- L'aide et l'entraide en milieu de travail
- L'entreposage sécuritaire des armes
- La violence
- L'estime de soi
- Le stress
- Le changement
- Les préjugés et stéréotypes
- L'état de santé des hommes de la région
- La dépression saisonnière

VOLET : Soutien

Ce volet mise sur la création de structures permettant l'entraide et le soutien entre hommes. Il offre également aux proches des possibilités de soutien pour apprendre à identifier leurs forces et à respecter leurs limites personnelles ou professionnelles.

Réseau d'aidants naturels

La création de réseaux d'aidants naturels (sélectionnés, formés, suivis et promus) en milieu de travail représente un apport significatif en matière de prévention, de responsabilisation et d'autonomie. L'adhésion à un réseau formel permet l'entraide entre les membres dans le respect de leur mission commune et de leurs limites personnelles. Le Guide de l'aidant naturel vient appuyer la formation de base (14 heures) dispensée aux membres.

Des rencontres de suivi ont été organisées sur divers thèmes selon le programme du CPS 02 et les besoins identifiés par les comités et les aidants naturels :

- Le programme d'aide aux employés (P.A.E.)
- S'entraider pour mieux aider

Le tableau suivant présente un bref aperçu des actions menées concernant l'implantation et le soutien offert aux réseaux d'aidants naturels en milieu de travail ainsi qu'aux ressources en santé mentale.

Réseau d'aidants naturels en milieu de travail

Milieu d'appartenance	Participants Clientèle	Types d'activités	Nb pers.	Nb heures	Nb renc. Sag.	Nb renc. Lac-St-J.
Industriel	Comité Aidants	Soutien logistique Promo. - Programmation	6	6	3	3
TOTAL :			6	6	3	3

Groupes d'entraide et de soutien pour hommes *TRANSITION*

Des groupes d'entraide et de soutien sont également parmi les moyens initiés pour briser l'isolement des hommes en période de vulnérabilité et en processus de changement. Deux intervenants voient au bon déroulement du programme de 12 rencontres thématiques pour permettre aux participants d'échanger et de ventiler par rapport à des réalités qui les touchent. Les groupes *Transition* s'inscrivent dans une perspective de prévention et en complémentarité de l'aide individuelle offerte à chaque membre. Une entente de service est conclue avec *Trajectoires*, qui offre un service similaire au Lac-Saint-Jean.

Le service de réponse téléphonique est maintenant accessible 24 heures/7jours pour la clientèle de *Transition* via une ligne qui leur est attitrée. Il s'agit d'une bonne nouvelle puisque ce programme, axé sur la prévention, s'adresse à une clientèle masculine en période de vulnérabilité et vise à offrir des services accessibles rapidement.

Les intervenants des groupes *Transition/Trajectoires* et le responsable communautaire du CPS 02 ont participé à une rencontre organisée par le MSSS, en présence de représentants de l'Agence, afin de procéder à un bilan des activités réalisées suite à l'octroi d'un budget récurrent spécifique à ce programme. Les résultats révèlent une hausse constante des références, du nombre de participants aux groupes ainsi que de suivis individuels sur l'ensemble du territoire. D'autres rencontres ont également été organisées avec l'UQAC, l'Agence et les intervenants de *Trajectoires* afin de poursuivre nos efforts d'harmonisation et de bonification des pratiques.

Le responsable du secteur communautaire, les intervenants de *Transition* et un représentant de l'Agence ont assisté à une présentation offerte par le nouveau directeur provincial de Réseau Hommes Québec (RHQ), accompagné de quelques membres actifs de la région. Ce dernier nous a fait part de sa programmation ainsi que du nouveau matériel promotionnel disponible. Le tout fut complété par des échanges et points d'information concernant les ententes établies depuis un bon moment entre *Transition* et le RHQ.

Voici un tableau relatant les activités réalisées au cours de l'année.

Activités des groupes Transition

Milieu d'appartenance	Type d'activités Clientèle	Nb pers.	Nb heures	Nb renc. Sag.	Nb renc. Lac-St-J.	Nb renc. Région.
Jonquière	3 groupes ouverts	29	78	34		
Jonquière	Rencontres individuelles de sélection	37	56	37		
Jonquière	Rencontres de suivis individuels (avec participation au groupe)	1	4	4		
Jonquière	Rencontres de suivis individuels (sans participation au groupe)	4	35	22	2	
Chicoutimi – La Baie	4 groupes ouverts	30	155	56		
Chicoutimi	Rencontres individuelles de sélection	33	76	33		
Chicoutimi	Rencontres de suivis individuels (avec participation au groupe)	7	47	19		
Chicoutimi	Rencontres de suivis individuels (sans participation au groupe)	3	54	48		
Saguenay	Interventions téléphoniques auprès d'hommes	38	25	34		
Saguenay	Informations téléphoniques auprès de tierces	20	6	20		
Saguenay	Mise à jour condensé information (<i>power point</i>)	1	2	1		
Saguenay	Rencontres promotion - organismes référents	210	26	14		
Régional	Rencontres concertation : <i>Transition et Trajectoires - RHQ</i>	6	18			5
Régional - provincial	Comité régional – provincial évaluation Transition/Trajectoires	7	8			2
TOTAL :	7 Groupes ouverts au Saguenay	426	590	322	2	7

ACTIVITÉS MÉDIATIQUES

Les médias offrent l'avantage d'informer simultanément un vaste bassin de population sur des réalités sociales et des activités à venir. Il s'agit aussi d'une excellente tribune d'éducation populaire.

Plusieurs médias ont soutenu des initiatives locales et régionales en prévention du suicide (campagnes, activités d'envergure...).

De plus, le Centre a été consulté à maintes reprises relativement aux répercussions des reportages préconisés.

Les principaux thèmes qui ont été abordés :

- Le 21^{ème} colloque régional annuel du CPS 02 sur *Les enjeux relationnels*
- Les conférences grand public *Suicide et dépendance affective*
- Les activités lors de la SPS 2011 et l'adhésion à *Ajouter ma voix* de l'AQPS
- La campagne CPS 02 – ACSM 02A – Vox sur *L'aide et l'entraide*
- L'entreposage sécuritaire des armes à feu
- Les statistiques et particularités régionales inhérentes au suicide

- Les pactes de suicide et drames familiaux
- La nouvelle brochure : *Après le suicide d'un être cher...*
- Le nouveau service d'appel automatisé pour aînés PAIR
- Inauguration des nouveaux locaux du Centre et partenaires impliqués
- L'incidence des nouvelles technologies et le suicide chez les jeunes
- La détresse pendant la période des Fêtes
- L'implication bénévole au Centre et des distinctions régionales et provinciales
- Les groupes d'entraide et de soutien pour hommes en difficulté *Transition*
- La ligne d'intervention téléphonique du CPS 02
- Les services du Centre

PERFECTIONNEMENT – FORMATIONS

- Formation offerte aux superviseurs de stage en Travail social de l'UQAC (1 journée).
- Formation sur *Les dilemmes éthiques en intervention* offerte aux intervenants de l'ARACSM 02 (1 journée).
- Formation sur *L'homosexualité* dispensée par la Faculté de médecine de l'Université de Montréal (2 journées).
- Formation sur *L'intervention brève ou les approches à court terme* proposée par l'Ordre des travailleurs sociaux du Québec (2 journées, 2 intervenants).

AUTRES ACTIVITÉS

- Maître de cérémonie lors de la conférence de presse pour l'annonce de la mise en œuvre du programme PAIRS aînés, en compagnie des responsables provinciaux, de la ministre de la Famille et des Aînés Mme Marguerite Blais, de membres du C.A. et du personnel du CPS 02 ainsi que de partenaires régionaux.
- Organisateur et maître de cérémonie lors de la conférence de presse pour l'inauguration des nouveaux locaux du Centre, en présence de membres du C.A., du personnel et de bénévoles de l'organisme ainsi que de partenaires provinciaux et régionaux impliqués (politiciens, élus et fonctionnaires municipaux, Chevaliers de Colomb, AQPS, Agence de la santé et des services sociaux, représentants de CSSS et intervenants professionnels, thanatologues...).
- Rencontres, révision et montage final d'un condensé d'information de la conférence offerte par M. Jean-Guy Bruneau, sous le thème *Guérir d'une réaction post-traumatique sévère*, lors du colloque 2010 du CPS 02.
- Rencontre d'information auprès de membres du personnel d'un organisme d'aide aux personnes malades et à leurs proches. Discussions quant à la mise en œuvre d'une programmation d'ateliers de formation en lien notamment avec l'intervention de crise. Suggestions proposées au gestionnaire, suite à l'analyse des réalités et des besoins actuels du milieu. Travail en concertation avec la responsable du secteur clinique du Centre. Dossier en cours.

- Des intervenants du secteur communautaire ont participé à divers travaux d'étudiants sous des sujets en lien avec *la profession du Travail social, les l'épuisement professionnel et l'intervention auprès des hommes et la violence faite aux hommes*.
- Le responsable du secteur communautaire a rencontré une personne désirant réaliser un stage dans le cadre de la *Maîtrise en développement des organisations*. Propositions de projets potentiels et transfert du dossier au directeur du Centre. Dossier en cours.
- Rédaction et révision de rapports de réalisation, de lettres d'invitation et de remerciements, programmation, contenus d'animation et d'intervention en lien avec divers projets spéciaux.
- Rédaction de la grille concernant l'offre de services du Centre et implication dans l'organisation de rencontres de consultation auprès de partenaires.
- Rencontres avec des représentants de médias régionaux pour discuter de possibilités de partenariat en matière de prévention du suicide. Dossier en cours.
- Représentation lors de l'inauguration des locaux de la *Résidence funéraire Carl Savard* à Chicoutimi.
- Planification et animation des rencontres de coordination de secteur.
- Participation aux comités de gestion du Centre, aux journées d'orientation du Centre et aux activités reconnaissance des bénévoles du Centre.

Laurent Garneau, B.T.S., B.A.
Responsable, secteur communautaire

Mathieu Brisson, T.S.
Intervenant communautaire
Coordonnateur *Transition*

Rémi Riverin, B.T.S.
Intervenant communautaire
Intervenant *Transition*

Alexandre Théberge, B.A.
Intervenant *Transition*
Interim

SECTEUR RECHERCHE - DÉVELOPPEMENT

Demandes de documentation et de matériel promotionnel

Le secteur recherche-développement a répondu à plus d'une cinquantaine de demandes de documentation, d'information et de matériel promotionnel. Les demandes sont parvenues d'étudiants de niveaux universitaire, collégial et secondaire ainsi que d'intervenants du milieu scolaire, d'intervenants de divers secteurs de la santé et des services sociaux et de partenaires sectoriels.

Rédaction de documents

Le secteur recherche-développement a rédigé des ententes de collaboration, des ententes de services, des demandes de financement de projets, des programmations d'objectifs opérationnels, des rapports de réalisation, ainsi que des mises en candidature de l'organisme pour des prix de reconnaissance.

Il a également procédé, avec l'aide de membres des autres secteurs du Centre, à la mise à jour de matériel de promotion et de prévention : dépliants, signets, etc.

Projet de recherche

Le secteur recherche-développement est partenaire de l'UQAC dans la réalisation d'une recherche sur la santé et le bien-être des hommes pour le compte de l'Agence de santé (dossier en cours).

Il a également entamé la réalisation d'une recherche documentaire pour le compte du groupe de travail sur le trouble du déficit de l'attention avec hyperactivité (TDAH) de l'ARACSM-02 (dossier en cours).

Représentation/concertation

- Participation à des rencontres du comité régional sur la santé et le bien-être des hommes (Agence de la santé et des services sociaux du Saguenay-Lac-Saint-Jean).
- Participation à des rencontres du comité de travail TDAH de l'ARACSM-02.
- Sièges au conseil d'administration de l'ARACSM-02.

Colloque régional du CPS 02

Le secteur recherche-développement a collaboré à la réalisation du colloque régional du Centre :

- Réalisation d'un plan de commandite et recherche de partenaires financiers.
- Soutien à la réalisation du dépliant du colloque (en collaboration avec les autres secteurs du Centre).

Bref état de situation du suicide

Au niveau national :

Les dernières données disponibles de l'Institut national de santé publique, indiquent que le nombre de suicides au Québec maintient sa tendance à la baisse des dernières années, passant de *1,122 décès en 2008 à *1,068 en 2009. Ce nombre équivaut à un taux ajusté de 13,5 décès par 100 000 personnes. Pour l'année 2008, 1 122 suicides ont été enregistrés, pour un taux ajusté de 14,4 décès par 100 000 habitants.

Au niveau régional :

La région pour sa part, malgré une augmentation de *5 décès en 2009 par rapport à 2008, conserve malgré tout une tendance générale à la baisse sur une période de 4 ans, passant de 56 décès pour la période 2002-2005 à 46 décès pour la période 2006-2009.

(* données provisoires)

Autres :

- Compilation et traitement de données statistiques relatives aux bénéficiaires et à l'utilisation des services
- Coordination de la réalisation du rapport annuel de l'organisme.
- Planification stratégique et orientation de Secteur pour 2011-12
- Collaboration et soutien aux autres secteurs d'activités de l'organisme
- Mise à jour du site Internet du CPS 02
- Soutien à la direction générale

Carol Gravel

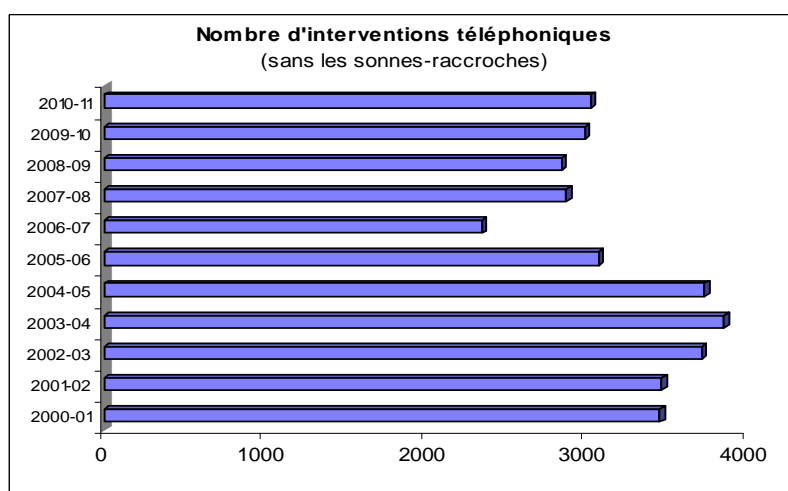
Agent de recherche

SECTEUR CLINIQUE

Service d'intervention téléphonique

Le CPS 02 offre un service d'intervention téléphonique 24 heures/7 jours pour les personnes suicidaires, leurs proches et les personnes endeuillées à la suite d'un suicide.

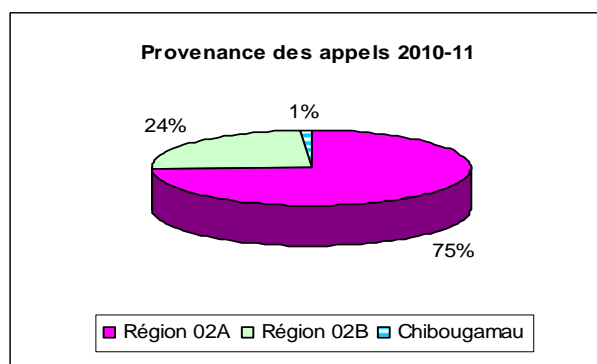
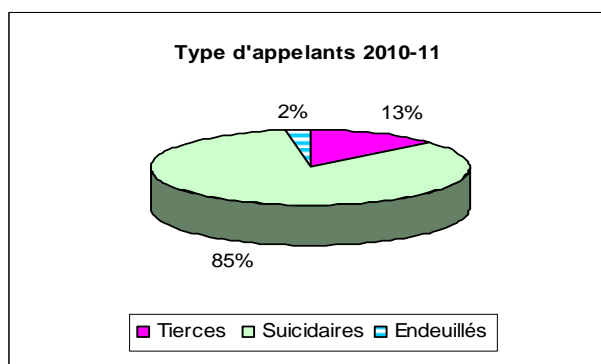
Le nombre d'appels reçus en 2010-2011 se chiffre à 3 031, ce qui représente une légère augmentation par rapport à l'année dernière.



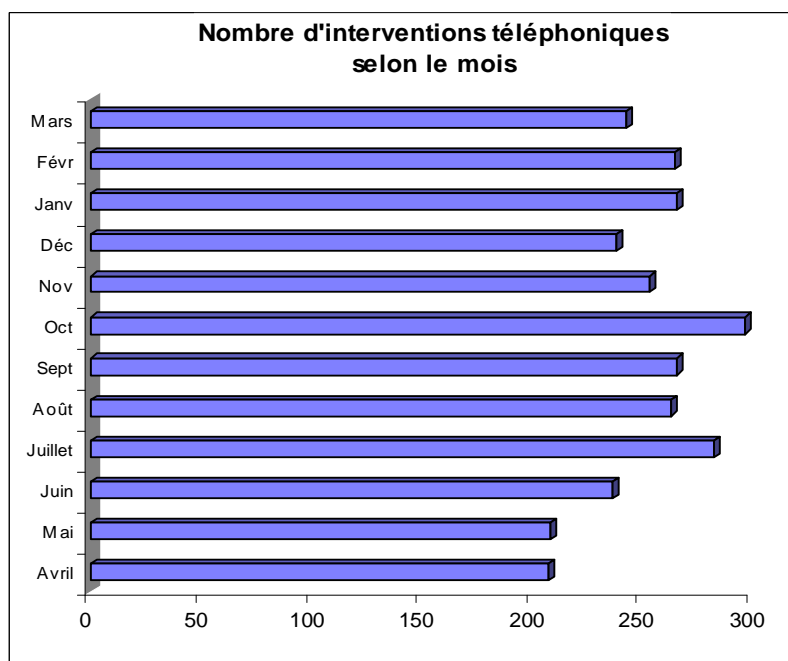
Années	Nombre
2000-01	3459
2001-02	3474
2002-03	3723
2003-04	3860
2004-05	3740
2005-06	3081
2006-07	2354
2007-08	2879
2008-09	2852
2009-10	2997
2010-11	3031

Types d'appelants et provenance des appels

13% des appelants sont des individus qui initient l'aide pour quelqu'un d'autre (tiers). Les personnes suicidaires représentent 85% des appelants. Les personnes endeuillées à la suite d'un suicide représentent 2% des appelants. En ce qui concerne la provenance des appels, 75% proviennent de la région 02A et 24% de la région 02B. Une proportion de 1% des appels provient du Secteur Chibougamau-Chapais (via une entente de services).



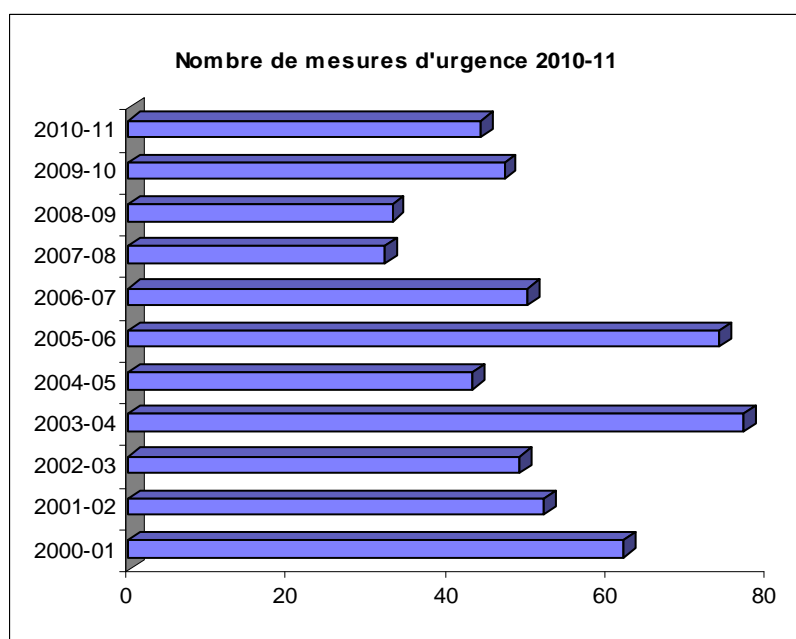
Répartition des appels selon le mois



Avril	208
Mai	209
Juin	237
Juillet	283
Août	264
Sept	266
Oct	297
Nov	254
Déc	239
Janv	266
Févr	265
Mars	243

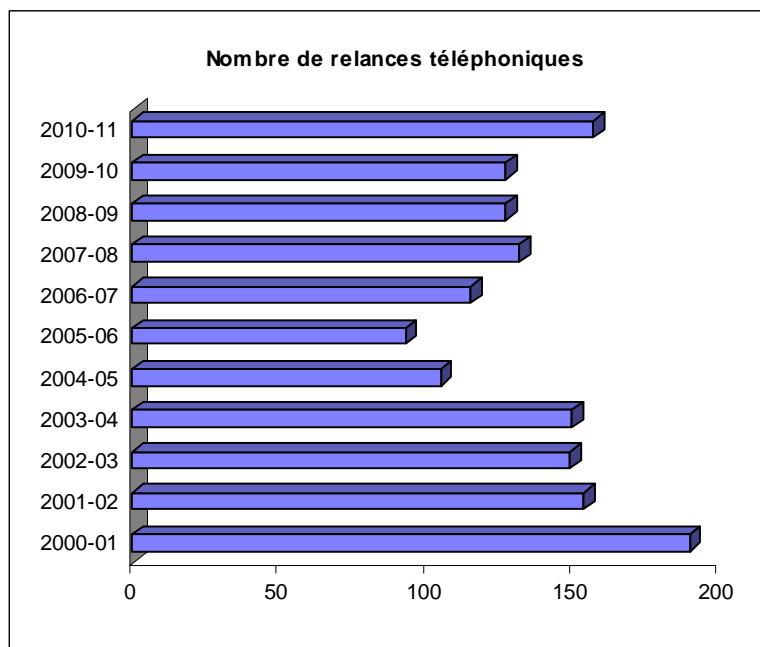
Mesures d'urgence et relances téléphoniques

Les intervenants téléphoniques ont recours à des mesures d'urgence lorsque l'appelant est en crise suicidaire aiguë et qu'il y a danger grave et immédiat pour lui-même ou pour autrui. Cette année, 44 mesures d'urgence ont été appliquées, ce qui représente une légère diminution d'interventions policières comparativement à l'an dernier.



Années	Nombre
2000-01	62
2001-02	52
2002-03	49
2003-04	77
2004-05	43
2005-06	74
2006-07	50
2007-08	32
2008-09	33
2009-10	47
2010-11	44

Le service de relances téléphoniques vise à soutenir les personnes suicidaires, leurs proches et les personnes endeuillées à la suite d'un suicide qui nécessitent une intervention plus spécifique. Encore cette année, 157 personnes ont bénéficié de ce service, soit 64 personnes suicidaires, 58 tiers, 35 endeuillées



Années	Nombre
2000-01	190
2001-02	154
2002-03	149
2003-04	150
2004-05	105
2005-06	93
2006-07	115
2007-08	132
2008-09	127
2009-10	127
2010-11	157

Programme Pair



Le Programme Pair est un nouveau service personnalisé d'appels automatisés du CPS 02 à l'attention des personnes âgées, malades ou vivant seules, pour s'assurer de leur bon état de santé. Les abonnés reçoivent ces appels à des heures prédéterminées, une ou plusieurs fois par jour. Si l'abonné ne répond pas, une alerte est lancée. Une vérification est systématiquement enclenchée par les responsables du système afin de vérifier si l'abonné est en détresse.

Pair aide les aînés à conserver leur autonomie, à garantir leur sécurité ainsi qu'à assurer la tranquillité d'esprit de leur famille et leurs amis. Grâce aux appels de Pair, plusieurs vies au Québec ont pu être sauvées. Ce nouveau service 24/7, soutenu par les intervenants téléphoniques bénévoles du Centre, est offert

gratuitement dans la région depuis mai 2010. Mentionnons qu'un appel suffit pour s'y abonner (Marilyn Néron - (418) 545-9110 poste 234).

Plusieurs actions, en cours d'année, ont été entreprises afin de faire connaître ce nouveau service à la population. Dans un premier temps, dans le cadre de son lancement, une conférence de presse a été réalisée avec la participation de Madame Marguerite Blais, Ministre responsable des Aînés; Monsieur Serge Simard, Ministre aux Ressources naturelles et de la faune; ainsi que de Monsieur René Fleury, du Comité provincial du Programme Pair.

Par la suite, la responsable du programme a réalisé des rencontres de promotion auprès de groupes dont : le Centre d'action bénévole de Chicoutimi; le soutien à domicile du CLSC d'Alma; le Manoir Champlain; et la Popote roulante de Chicoutimi. De concert avec les policiers de Normandin, un groupe de personnes retraitées de ce secteur a également été rencontré.

Enfin, il y a eu parution de publicités dans des journaux régionaux et diffusion de matériel promotionnel (affiches et dépliants).

FORMATION ET SOUTIEN AUX INTERVENANTS TÉLÉPHONIQUES BÉNÉVOLES

Formation de base

Le service d'intervention téléphonique est assuré, de jour et de soir, par des personnes bénévoles qui ont été sélectionnées selon un processus rigoureux et qui ont reçu une formation de base de 35 heures. De plus, celles-ci reçoivent 8 heures de formation pratique dispensée par des bénévoles expérimentés.

Mentionnons cette année, que chaque intervenant téléphonique a reçu 2 jours de formation supplémentaires afin de s'ajuster à la mise à niveau de la formation accréditée de l'AQPS *Intervenir en situation de crise suicidaire*, arrimée au nouveau *Guide des bonnes pratiques du MSSS* en prévention du suicide et à l'utilisation d'une nouvelle grille d'estimation de la dangerosité.

Formation continue et soutien

En plus de la formation de base, d'autres activités ont été mises en place afin de soutenir les intervenants téléphoniques bénévoles dans leur travail, soit des rencontres thématiques, des supervisions individuelles et de groupes. De plus, certains ont eu la possibilité de participer à des formations et à des conférences.

Activités de reconnaissance et de consolidation

Comme à chaque année, des activités ont été organisées afin de remercier les bénévoles de leur implication. Deux «5 à 7», une soirée Méritas lors de la période des Fêtes, ainsi qu'un brunch ont eu lieu. Le Centre profite de ces occasions pour remettre des certificats visant à souligner l'implication de certains bénévoles. Sur demande, des lettres de référence ont également été rédigées et remises.

Formation et soutien

Types d'activités	Nb d'activités	Nb de participants
Entrevues de sélection	38	38
Formations de base	8	56
Supervisions individuelles	94	94
Supervisions de groupe	5	31
Rencontres thématiques	7	84
Colloque annuel du CPS 02	1	10
Consolidation et reconnaissance	3	87
Formation représentation salon funéraire	8	16
TOTAL :	164	416

Thèmes abordés lors des rencontres thématiques	Nb de participants	Nb heures
«Réactions suite à l'annonce d'un cancer» Mme Alberte Déry (Palli-Aide)	9	2
«La dépendance affective» Mme Marie-Claude Bouchard (Centre féminin)	14	2
«Ressources aux aînés» Mme Sonia Tremblay (Centre d'action bénévole)	11	2
«Intervention psychiatrique après une mesure d'urgence» Mme Isabelle Guy (CSSS)	15	2
«Conséquences suite à traumatisme crânien» M. Steeve Côté (Ass. Traumatisés Crâniens)	14	2
«Dépendance» M. Bertrand Gervais (Le Séjour)	10	2
«Isolement» Mme Christine Allard (Nouvel Essor)	11	2
TOTAL :	84	14

Autres implications des bénévoles

Les personnes bénévoles oeuvrant au CPS 02 ont la possibilité de diversifier leur implication. Ainsi, après 100 heures d'intervention téléphonique, ceux-ci peuvent s'impliquer lors de la formation de base des nouveaux bénévoles en offrant du soutien lors de jeux de rôles, ainsi qu'au niveau de la formation pratique en tant qu'accompagnateur et parrain à la salle d'intervention. Des bénévoles peuvent également assurer une présence dans les résidences funéraires lors d'un décès à la suite d'un suicide. Enfin, ils ont également la possibilité d'animer des stands d'information.

Le tableau ci-dessous présente les activités ainsi que le nombre d'heures effectuées par les bénévoles.

Tableau synthèse : Implication des bénévoles

Types d'activités	Destinataires	Nb heures
Intervention téléphonique	Suicidaires - Tierces - Endeuillés par suicide	9 656
Représentation dans des Salons funéraires	Endeuillés par suicide	49
Formation pratique (parrainage)	Nouveaux bénévoles du CPS 02	384
Formation de base	Nouveaux bénévoles du CPS 02	150
TOTAL :		10 239

Recrutement, publicité et promotion pour le bénévolat

Le CPS 02, afin d'assurer une relève constante à son équipe de bénévoles, a réalisé plusieurs actions. Celui-ci a diversifié les moyens utilisés ainsi que les milieux de manière à cibler une clientèle plus large. À plus de 9 reprises en cours d'année, des publicités de recrutement ont été réalisées.

Activités de promotion pour le recrutement de bénévoles	
Radio	CBJ - CFIX - KYK.
Télévision	CJPM - CKRS - TVDL, Vidéotron.
Journaux	Quotidien, Progrès Dimanche, Réveil, Griffonnier (UQAC), feuillet paroissial
Tableaux d'affichages	Centre bancaire, UQAC, Cégep, École Oasis, Épiceries.
Présentation du bénévolat	7 Groupes en soins infirmiers, retraité Ville Saguenay, Université du 3 ^{ième} Âge
Représentation	Stands et autres activités de représentation: FADOQ, Salon des générations, Salon du bénévolat et semaine de prévention du suicide.

Soutien clinique téléphonique aux intervenants

Les intervenantes du Secteur clinique offrent depuis plusieurs années du soutien clinique téléphonique aux intervenants d'organismes et d'établissements de la région qui oeuvrent auprès des personnes suicidaires, leurs proches et les personnes en deuil à la suite d'un suicide.

Milieu d'appartenance	Clientèle	Nb pers.	Durée	Territoire
Communautaire Santé et services sociaux	intervenants	8	2h00	2 -3 -6
Éducation	intervenants	1	.5h	2
TOTAL :		9	2.5h	

Codification territoire : 1 = La Baie; 2 = Chic.; 3 = Jonq.; 4 = Dom. Roy; 5 : Mar. Chap.; 6 : L.S.J. Est; 7 = Régional

Soutien clinique dans le milieu et formation continue

Depuis plusieurs années, le Centre offre un service personnalisé de soutien clinique et de formation continue sur le terrain. Des intervenants issus d'organismes communautaires, du monde scolaire et du réseau institutionnel se réunissent dans leur milieu, accompagnés d'une intervenante du CPS 02, pour partager leurs expériences en lien avec la problématique du suicide et pour bénéficier de l'expertise du Centre. Les participants choisissent un sujet à traiter pour chaque activité parmi une sélection de plus de 25 thèmes. Le Centre demeure ouvert à des besoins spécifiques. Celui-ci actualise les contenus et développe de nouveaux thèmes à chaque année.

Activités de formation continue/soutien clinique

Milieu	Participants/clientèle	Nb groupe	Nb renc.	Durée	Territoire
Communautaire Santé services sociaux	intervenants	5	17	34h	1-2-4-5-
Éducation	intervenants	2	8	16h	2-3
TOTAL :		7	25	50h	

Codification territoire : 1 = La Baie; 2 = Chic.; 3 = Jonq.; 4 = Dom. Roy; 5 : Mar. Chap.; 6 : L.S.J. Est; 7 = Régional

Activités de développement clinique

Activités de développement clinique
Élaboration d'un protocole avec le 811
Élaboration d'un protocole avec Tel Aide

Concertation

Le regroupement d'intervenants autour d'une problématique ou d'un groupe cible amène des résultats profitables, tant pour la clientèle visée que pour les intervenants interpellés. L'effet multiplicateur engendré par la concertation permet d'accroître l'envergure et la durée des activités, de développer les connaissances individuelles et collectives des collaborateurs, de susciter une meilleure complémentarité dans l'organisation des services et l'utilisation des ressources disponibles sur le territoire. Cette année, une bonne partie de la concertation régionale s'est faite dans le cadre de la continuité des projets cliniques.

Le Centre a participé aux réunions de la *Table adulte de La Baie.*, du comité été *Chantier santé mentale Lac-St-Jean-Est* comité *Qualité-jeunes de l'Institut Roland-Saucie*, ainsi qu'au comité *Service de suivi étroit et de durée suffisante (SEEDS)*. Des professionnels issus de plusieurs milieux participent à ces rencontres.

Le tableau suivant indique la participation du Secteur clinique à différentes initiatives de concertation et de représentation sur le plan local, régional et provincial.

Activités de concertation/représentation

Milieu	Nb rencontres	Territoire
Santé Mentale adultes	8	1-6
Santé mentale jeunes	2	2
SEEDS	3	7
TOTAL :	13	

Codification territoire : 1 = La Baie; 2 = Chic.; 3 = Jonq.; 4 = Dom. Roy; 5 : Mar. Chap.; 6 : L.S.J. Est; 7 = Régional

Intervention en face-à-face

Le Centre offre des rencontres en face-à-face aux proches et aux personnes en deuil à la suite d'un suicide. Il peut s'agir de rencontres individuelles ou familiales. Ces interventions sont réalisées par les intervenantes professionnelles du secteur clinique. Ils offrent également, dans certaines situations, des rencontres de suivi auprès de personnes suicidaires.

Milieu d'appartenance	Clientèle/participants	Nb heures	Nb renc.
Population	Personnes suicidaires	112	103
Population	Personnes en deuil à la suite d'un suicide	147	129
Population	Proches	22	20
Famille	Endeuillés par suicide	8	3
TOTAL :		289h.	255

Interventions téléphoniques

Les intervenantes cliniques effectuent également, dans certaines situations, des interventions téléphoniques auprès de la clientèle en suivi.

Milieu d'appartenance	Clientèle/participants	Nb pers.	Nb heures
Population	Personnes suicidaires	9	3h
Population	Personnes en deuil à la suite d'un suicide	12	6h
Population	Proches	6	6h
TOTAL :		27	15h.

Séances de verbalisation à la suite d'un suicide

Lors d'un décès par suicide, les intervenantes peuvent être appelées à se rendre dans le milieu touché afin de procéder à des séances de verbalisation.

Milieu	Clientèle/participants	Nb groupes	Nb pers.	Durée	Territoire
Établissement	Intervenants	2	52	11h	2-6
Publique	Employés	1	18	4h	6
Privé	Employés	2	30	4h	2
TOTAL :		5	100	19h.	

Codification territoire : 1 = La Baie; 2 = Chic.; 3 = Jonq.; 4 = Dom. Roy; 5 : Mar. Chap.; 6 : L.S.J. Est; 7 = Régional

Formations dispensées

Titre/thème	Clientèle	Nb pers.	Durée	Territoire
Formation - Centre jeunesse (2 fois)	Intervenants	25	14h.	2-4
Formation - Centre de détention	Agents correctionnels	12	28h.	7
Formation - Intervenir en situation d'urgence	Infirmières/infirmiers première ligne urgence	36	10h.	6
TOTAL : (4 activités)		73	52h.	

Codification territoire : 1 = La Baie; 2 = Chic.; 3 = Jonq.; 4 = Dom. Roy; 5 = Mar. Chap.; 6 : L.S.J. Est; 7 = Régional

Autres activités :

- Coordination du Colloque régional du CPS «Au delà et en deçà de l'efficacité thérapeutique : les enjeux relationnels».
- Réalisation de plusieurs documents PowerPoint et actualisation des thèmes de soutien clinique.
- Représentation du personnel au C.A.
- Révision/rédaction des objectifs du secteur clinique pour l'année 2010/2011.
- Supervision des deux étudiantes embauchées dans le cadre du programme Carrière Été
- Rencontres de préparation pour la formation postvention en milieu scolaire au niveau primaire.
- Collaboration à l'animation d'un groupe de personnes endeuillées à la suite d'un suicide à Mashteuiatsh
- Participation au comité SEEDS.
- Réalisation d'un protocole avec le 811
- Animation d'un atelier, en collaboration avec le responsable du secteur communautaire, dans le cadre de la Journée de Pédopsychiatrie de l'Hôpital de Chicoutimi.
- Rencontres de l'équipe clinique.
- Réalisation d'un nouveau rapport d'intervention pour la clientèle du service d'intervention téléphonique.

Perfectionnement

- Formation des formateurs accrédités de l'AQPS (3jours).
- Participation au Congrès de l'AQPS à Rimouski (3 jours).
- Participation au Colloque du CPS 02.
- Participation au comité régional portant sur la tenue de dossiers et le code d'éthique et déontologie des CPS à Québec.
- Rencontres de soutien clinique è l'attention des intervenants cliniques du Centre (10 activités).
- Participation au colloque *Santé des hommes*.

<p><i>Andrée Verreault, B.A.</i> Responsable clinique</p> <p><i>Marilyn Néron, T.T.S.</i> Coordonnatrice du Service d'intervention téléphonique</p>	<p><i>Fabienne Tremblay, B.T.S.</i> <i>Intervenante clinique</i></p> <p><i>Réjean Gagnon, Germain Lepage</i> Intervenants de nuit</p> <p><i>Monika Gagnon, Cindy Fortin</i> Intervenantes de nuit (contractuelles)</p>
---	--

- *Un merci particulier à M. Ghyslain Boldini et Mme Michelle Villeneuve pour les remplacements de nuits.*

Fin